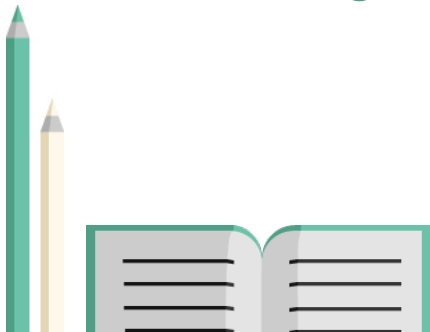


Scuola secondaria I grado  
Scuola secondaria II grado

# Funzioni nella frase e sostituzioni

Daniela Notarbartolo

[www.insegnaregrammatica.it](http://www.insegnaregrammatica.it)



# Vantaggi del modello dei gruppi sintattici

1. Mostra le **funzioni dei gruppi**, nei quali le **classi di parole** (o parti del discorso) sono capaci di svolgere quella funzione. Possiamo quindi riconoscere sia la **funzione** sia la **classe** (usando un criterio «formale» **v. ML punto 1, 6, 7**). Infatti alcune classi di parole **sono specializzate** in certe funzioni: per es. il nome come testa del gruppo nominale. Altre volte in una certa funzione ci sono classi «in prestito» che **sostituiscono** quelle specializzate: per es. un sostantivo come testa del gruppo del nome.
2. Attraverso le **funzioni** che restano costanti possiamo riconoscere la **medesima** struttura di frase nonostante la **varietà** delle realizzazioni possibili (**v. ML punto 1** *La professoressa restituisce i quaderni agli alunni / Glielo dico*) (sostituzione di un gruppo a un altro gruppo)

# 1. Classi di parole e funzioni

- Analizzando la struttura della frase e i gruppi sintattici si osservano non solo le classi di parole, ma le funzioni che esse svolgono o che possono svolgere nella frase
- Non sempre infatti le classi di parole svolgono la funzione standard o «prototipica» per cui sono predisposte, a volte ne svolgono una come «supplenti»



# Funzioni standard o prototipiche

- Nella frase i **nomi** sono **testa** di gruppi nominali che hanno una posizione ben riconoscibile attorno al verbo predicativo...

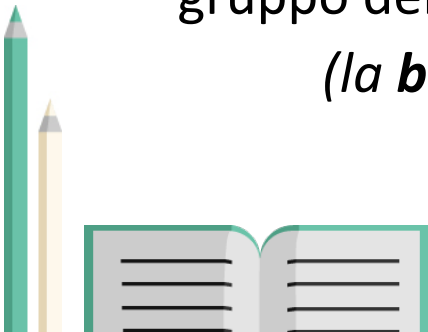
*(la **maestra**) restituisce (i **compiti**) (ai **bambini**)*

- Nella frase il **verbo** ha una funzione specifica di essere **testa della predicazione**

*la maestra [**restituisce** i compiti ai bambini]*

- Nella frase l'**aggettivo** è **attributo** di un nome (entro un gruppo del nome)

*(la **bella** ragazza)*



# Altre funzioni

- Nella frase i **nomi** possono **predicare**  
*(Lucia) [è la nuova **maestra**]*
- Nella frase il **verbo** può essere **sostantivato**  
***Piangere** fa venire gli occhi rossi*
- Nella frase l'**aggettivo** può essere **predicato** (entro il gruppo del predicato)  
*[è **stanca**]*  
*[sembra **stanca**]*  
*[arriva **stanca**]*



# Parole polifunzionali

Aggettivi che funzionano da nomi

- La **vecchia** va al pozzo / La **vecchia** donna va al pozzo
- (La **vecchia**) va al pozzo / (La **vecchia** donna) va al pozzo

Verbi che funzionano da nomi

- Il **gioco** è divertente / Oggi **gioco** a calcio
- (Il **gioco**) è divertente / Oggi [**gioco**] a calcio  
(nell'ovale) (subito nel rettangolo)

V. argomento parole non prototipiche

V. argomento preposizioni

# «è» oppure «fa da»

**Se regge un nome, o è preposizione o fa da preposizione:**

- **A Milano** è preposizione
- **Lungo la strada** è un aggettivo «fa da» preposizione
- **Sotto il banco** è un avverbio «fa da» preposizione
- **Durante la notte** è un verbo «fa da» preposizione
- **Tutti escluso me** è un verbo «fa da» preposizione

**Se è «testa» del gruppo nominale, o è nome o fa da nome:**

- **Il mio amico** è nome
- **Il mio vicino** è un aggettivo «fa da» nome
- **Lavorare stanca** è un verbo «fa da» nome



# Michele Prandi (2006)

«Tra proprietà grammaticali, funzioni e contenuti concettuali delle classi di parole non c'è armonia, ma sfasatura. Questa sfasatura non è un difetto delle grammatiche, ma una **proprietà qualificante del dispositivo linguistico** che gli permette di funzionare al meglio [...]: ogni classe è attrezzata per esprimere al meglio un certo tipo di concetti e per adempiere al meglio a una funzione qualificante. Al tempo stesso, le classi principali sono in grado di esprimere tipi di concetti diversi e di adempiere a funzioni diverse, caratteristiche di altre classi, naturalmente in modo non specializzato [...]. Questo modo di funzionare rende la lingua uno strumento al tempo stesso preciso e versatile, ma complica l'analisi delle parti del discorso.»



# Funzioni «prototipiche» e non

Il **nome** può svolgere il compito di soggetto o di complemento, ma può anche predicare: es. *del gatto / è un gatto*

Il **verbo** quasi sempre predica, ma fa anche altro (infinito sostantivato, ausiliari, forme fraseologiche)

L'**aggettivo** può svolgere la funzione di attributo ma anche di predicato: in tutti i casi concorda con un nome

Il compito di **soggetto** o di complemento è svolto principalmente dal nome, ma anche dal pronome, dai sostantivati, e anche da una subordinata.

Il compito di **predicare** è svolto principalmente dal verbo (anche in forme fraseologiche), ma anche dal nome o dall'aggettivo.

L'**attributo** è una funzione che può essere svolta da aggettivi qualificativi o determinativi, ma anche da participi, e persino dalla relativa



# Funzioni «prototipiche» e non

La **preposizione** regge il nome es. *del gatto* ma può fare anche da congiunzione es. *vado a divertirmi*

La **congiunzione subordinante** introduce una dipendente es. *benché piova*

L'**avverbio** può svolgere la funzione di complemento ma anche quella di modificatore di un'altra parte del discorso

Il compito di **reggere un nome** è svolto principalmente dalle preposizioni, ma anche dalle cosiddette improprie (*dentro la stanza*) o da parole polifunzionali (*vicino al letto*).

Il compito di **introdurre una dipendente** è svolto principalmente da una congiunzione, ma anche da un pronome (*al quale mi rivolgo*) o da un aggettivo (*non so quale decisione prendere*).

Il compito di **complemento** è svolto principalmente da un gruppo nominale, ma anche dall'avverbio, dal pronome avverbiale o da una frase dipendente.



# Non entrano nel gioco delle parti

L'**articolo**, nel gruppo del nome, determina il nome (noto / non noto)

Il **pronome** sta nello stesso posto del nome senza «Nominare» il referente

Esiste anche l'articolo **partitivo**

La parte del pronome può farla solo il nome o ciò cui il pronome si riferisce



# Conoscere la grammatica

Al livello altro significa conoscere tutti i caratteri costitutivi delle parole (o delle funzioni)

Es. Un aggettivo

- si declina per genere e numero, se è qualificativo solitamente ha il grado (aspetti morfologici)
- concorda con un nome (aspetti morfo-sintattici)
- può reggere dopo di sé dei complementi (paragone, partitivo, costrutti lessicali specifici) (aspetti logico-semantiche)
- nella frase può essere: Attributo Predicato Sostantivato (funzione)



# Conoscere la grammatica

Al livello altro significa conoscere tutti i caratteri costitutivi delle parole (o delle funzioni)

Es. Il soggetto

- È una delle due funzioni fondamentali della frase (aspetto sintattico), ma in italiano può essere omesso
- Concorda con il verbo della predicazione (aspetto morfo-sintattico)
- Può essere agente, anche a seconda del verbi (aspetto semantico)
- È in prima posizione se è anche tema della frase (aspetto comunicativo), oppure in altra posizione
- Può essere costituito da un nome, un pronome, una frase soggettiva (funzione)

# Conoscere tutto il sistema

Es: «È bello camminare sotto la nevicata»

La «morfologia»...	... non basta!
<b>È</b>	essere in funzione di copula (no ausiliare o predicato)
<b>bello</b>	aggettivo qualificativo in funzione di predicato (no attributo)
<b>camminare</b>	infinito in funzione di sostantivo (no predicato)
<b>sotto</b>	avverbio in funzione di preposizione (no avverbio)
<b>la</b>	articolo determinativo (no pronome)
<b>nevicata</b>	nome derivato da participio (no predicato)



## 2. Sostituibilità di un gruppo

Una delle caratteristiche di un gruppo sintattico è che ne può sostituire un altro anche molto diverso dal punto di vista linguistico che però abbia **la stessa funzione** sintattica del primo.



# La stessa funzione nella frase

Nella frase-struttura sintattica le funzioni possono essere svolte da espressioni linguistiche diverse

## FUNZIONE DI NOME

- Nomi o pronomi o infiniti sostantivati o dipendenti con **funzione nominale** (qui in posizione di argomento del verbo)
  - *Il lavoro* stanca nome
  - *Questo* stanca pronome
  - *Lavorare* stanca sostantivato
  - *Che tu parli ininterrottamente* stanca frase dipendente





# La stessa funzione nella frase

Nella frase-struttura sintattica le funzioni possono essere svolte da espressioni linguistiche diverse

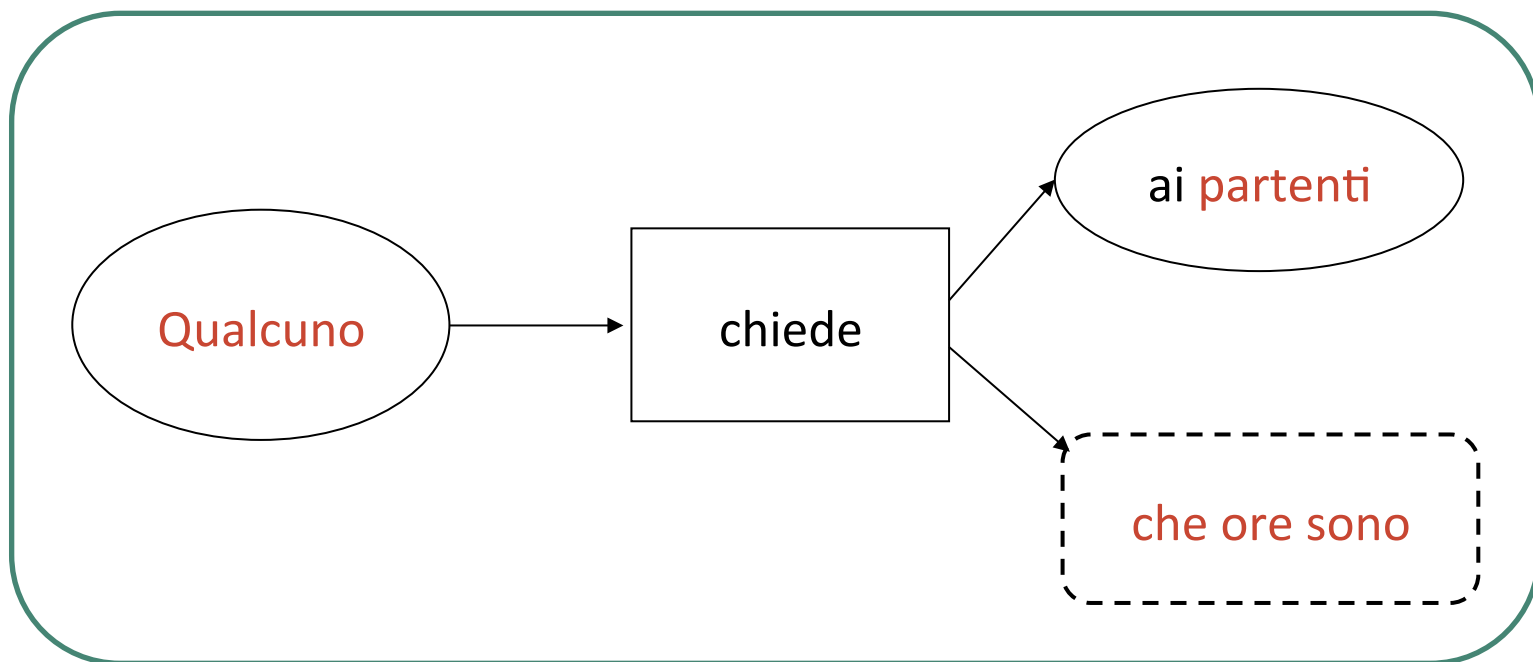
## FUNZIONE DI NOME

- Nomi o pronomi o infiniti sostantivati o dipendenti con **funzione nominale** (qui in posizione di argomento del verbo)
  - ***Il lavoro** stanca* soggetto
  - ***Questo** stanca* soggetto
  - ***Lavorare** stanca* soggetto
  - ***Che tu parli ininterrottamente** stanca* frase soggettiva



# Il «posto» del nome (funzione)

Si capisce la subordinata: una frase inclusa!!!



= sostituibilità a parità di funzione

# La stessa funzione nella frase

Nella frase-struttura sintattica le funzioni possono essere svolte da espressioni linguistiche diverse

## FUNZIONE DI ATTRIBUTO

- Aggettivi o determinativi o participi o relative con **funzione di attributo**
  - *l'amico **simpatico***                      aggettivo qualificativo
  - *l'amico **mio***                                aggettivo possessivo
  - *l'amico **ritrovato***                        participio passato
  - *l'amico **che ti ho presentato***        frase relativa



# La stessa funzione nella frase

Nella frase-struttura sintattica le funzioni possono essere svolte da espressioni linguistiche diverse

## FUNZIONE DI ATTRIBUTO

- Aggettivi o determinativi o participi o relative con **funzione di attributo**
  - *l'amico simpatico* attributo di *amico*
  - *l'amico mio* attributo di *amico*
  - *l'amico ritrovato* attributo di *amico*
  - *l'amico che ti ho presentato* attributo di *amico*



# La stessa funzione nella frase

Nella frase-struttura sintattica i significati possono essere trasmessi da espressioni linguistiche diverse

## FUNZIONE DI ARGOMENTO (LUOGO)

- Avverbi, complementi e dipendenti possono esprimere un argomento (qui una indicazione di **luogo**)
  - *Abita **lì*** avverbio
  - *Abita **a Milano*** gruppo con preposizione
  - *Abita **sulle rive del lago*** gruppo complesso
  - *Abita **dove abitava suo nonno*** frase



# La stessa funzione nella frase

Nella frase-struttura sintattica i significati possono essere trasmessi da espressioni linguistiche diverse

## FUNZIONE DI ARGOMENTO (LUOGO)

- Avverbi, complementi e dipendenti possono esprimere un argomento (qui una indicazione di **luogo**)
  - *Abita **lì*** avverbio di luogo
  - *Abita **a Milano*** complemento di luogo
  - *Abita **sulle rive del lago*** complemento di luogo
  - *Abita **dove abitava suo nonno*** relativa di luogo



# La stessa funzione nella frase

Nella frase-struttura sintattica i significati possono essere trasmessi da espressioni linguistiche diverse

## FUNZIONE DI CIRCOSTANZIALE (TEMPO)

- Avverbi, complementi e dipendenti possono esprimere un circostante (qui una indicazione di **tempo**)
  - Arrivo *domani* avverbio
  - Arrivo *a mezzogiorno* gruppo con preposizione
  - Arrivo *dopo che siete partiti* frase



# La stessa funzione nella frase

Nella frase-struttura sintattica i significati possono essere trasmessi da espressioni linguistiche diverse

## FUNZIONE DI CIRCOSTANZIALE (TEMPO)

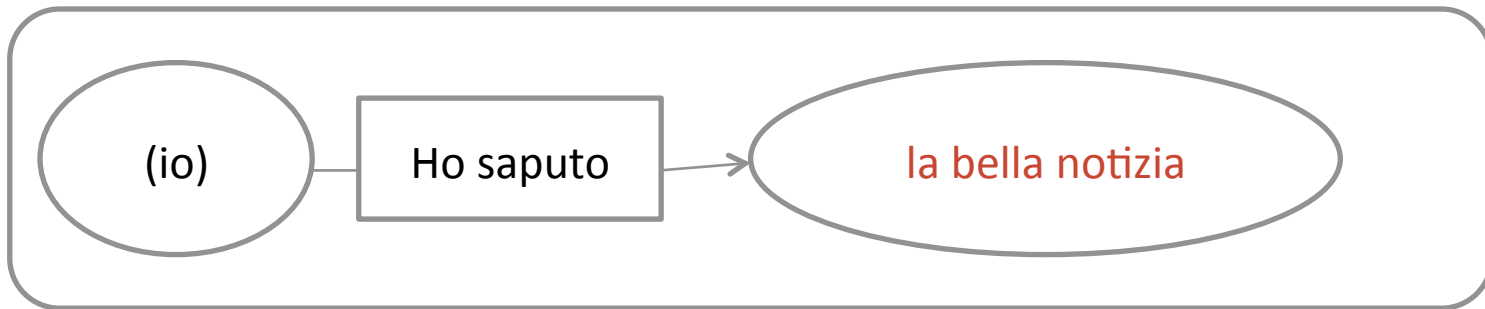
- Avverbi, complementi e dipendenti possono esprimere un circostanziale (qui una indicazione di **tempo**)
  - Arrivo *domani* avverbio di tempo
  - Arrivo *a mezzogiorno* complemento di tempo
  - Arrivo *dopo che siete partiti* dipendente di tempo



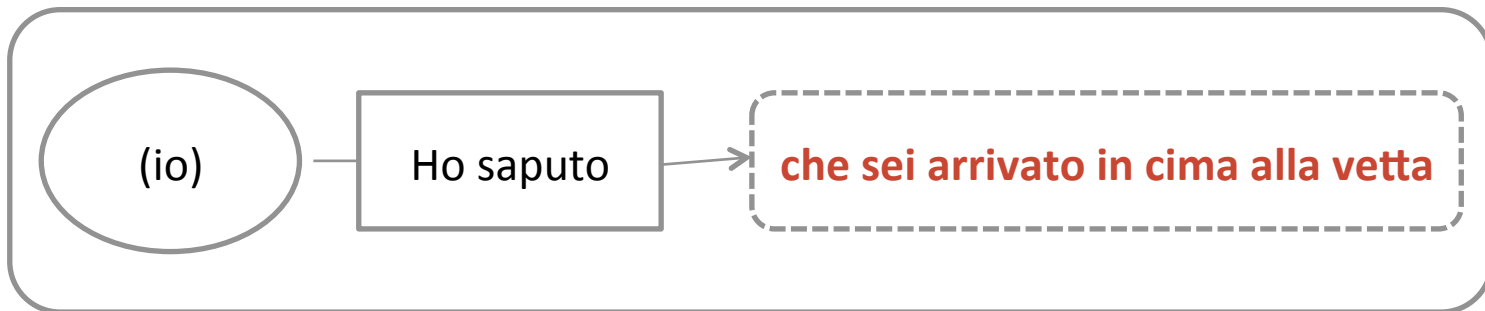


# Frasi al posto di gruppi nominali

*Ho saputo qualcosa-**nome***



*Ho saputo qualcosa-**frase***



# Le complementive = argomenti del verbo

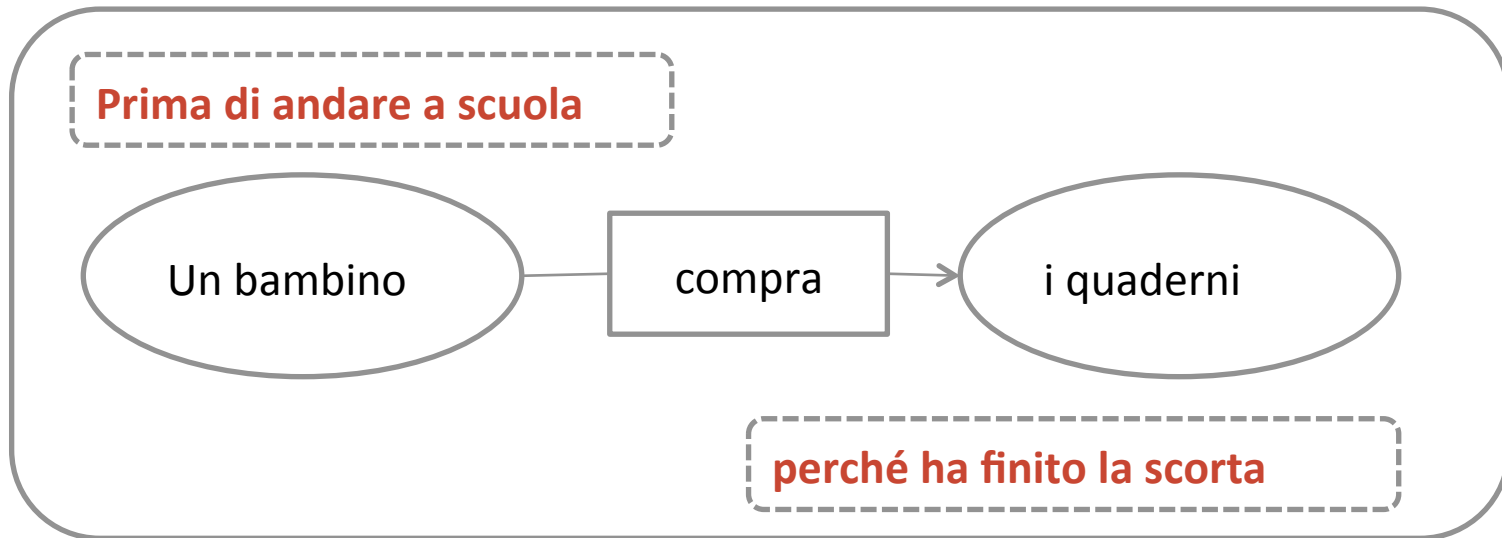
- *Mi sorprende [qualcosa]*  
*che Maria sia tornata = il ritorno di Maria*
- *Mi domando [qualcosa]*  
*perché sei tornato = il motivo del tuo ritorno*
- *Mi rattrista [qualcosa]*  
*che tu sia in difficoltà = la difficoltà in cui ti trovi*

v. per gli argomenti del verbo argomento grammatica valenziale

# Fraasi al posto di gruppi nominali

*Prima di qualcosa-nome*

*Prima di qualcosa-frase*



*a causa di qualcosa-nome*

*a causa di qualcosa-frase*

# Subordinate = circostanziali

Si possono imparare insieme risparmiando tempo

## Gruppi nominali

- *per la pioggia*

- *dopo cena*

- *in soccorso*

- *nonostante la pioggia*

- *durante quel diluvio*

## Frasi

= *poiché* piove

= *dopo che ho* cenato

= *per* soccorrere

= *benché* piova

= *mentre* diluviava

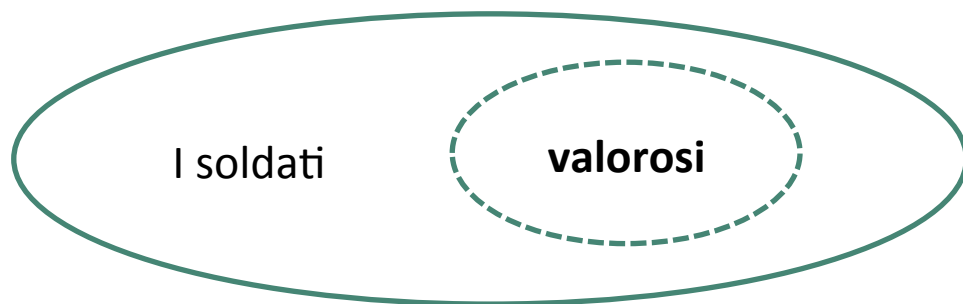
Con alcune interessanti eccezioni ...

v. Per i circostanziali argomento grammatica valenziale

v. Argomento coordinazione e subordinazione

# Frasi al posto di gruppi nominali

Le relative = attributi



v. Argomento relativi: pronomi e frasi

# Dalla realtà alla classificazione

- Modo di procedere tradizionale: si fanno separatamente i diversi capitoli (nome sostantivato, pro-nome, avverbio, frase dipendente)
- Modo di procedere proposto: si osservano insieme le varie realizzazioni di una funzione (in modo intuitivo), e proprio questo consentirà di distinguere fra loro **le diverse forme a parità di significato**.
- Questa proposta nella scuola secondaria è sentita come «innaturale» dagli insegnanti, ma può essere motivante per gli studenti che diventano più flessibili anche in vista della scrittura (scegliere fra diverse forme possibili)





Attribuzione - Non commerciale - Non  
opere derivate 4.0 Internazionale  
(CC BY-NC-ND 4.0)

I diritti d'autore appartengono a Daniela Notarbartolo e sono disciplinati nei termini della licenza **Creative Commons** (riassunta qui: <https://creativecommons.org/licenses/by-nc-nd/4.0/deed.it>), per la quale sei libero di condividere il materiale ma devi riconoscere una menzione di paternità adeguata e non puoi utilizzarlo per scopi commerciali.